

RÉCOLTER, COUDRE, TRICOTER...

De la fabrication des vêtements à la récolte de plantes médicinales, il y a abondance d'idées ingénieuses.

La récolte du tilleul

À la fin mai, avant la fête patronale du village qui se situe début juin pour la fête Dieu, se déroulait la cueillette du tilleul qui amenait quelques sous dans les foyers.

Le long de la route de Digne, entre la scierie Domerengo et le Pont de Gache, les hommes montaient sur des chevalets ou directement dans les arbres afin de scier les maîtresses branches. Celles-ci étaient encore sciées afin de faciliter l'accès à la précieuse et caractéristique fleur sous les feuilles. Au sol, femmes et enfants pouvaient «tirer» les fleurs et, les conservant dans la main fermée jusqu'à ne plus pouvoir en prendre. Puis la poignée de fleurettes et feuilles transparentes accolées était jetée dans des paniers en osier. Ceux-ci pleins on les versait dans des sacs en jute ou sur des draps («bourras»). Le soir, le marchand pesait avec sa romaine et avançait un prix, presque toujours accepté en fonction de la qualité de la fleur (la «boule» qui vient après la fleur est «honne»). La récolte prenait alors le long chemin vers les casseroles d'eau chaude de nos grand-mères pour leurs tisanes d'hiver.

«Vers dix ans, je me souviens être allé à la pesée avec un panier d'enfant après avoir entassé quelques poignées de fleurs grappillées sur les arbres de la Place Pasteur, espérant quelques pièces pour la fête. «Ma» récolte fit rire les personnes qui se pressaient autour de la pesée. J'étais malheureux et ... ma grand-mère me paya un «bon prix» cette réserve pour l'hiver. Je ne pense pas qu'elle en eut assez pour toute la mauvaise saison !...»

Plantes médicinales.

280. Quelques-unes des plantes qui croissent sans culture dans les jardins peuvent être utilisées comme **médicaments**.

281. Ainsi la *guimauve* qui est **émolliente***, la *mercuriale*, qui est **purgative***.

282. La *bourrache*, aux jolies fleurs bleues, donne une infusion excellente contre la **toux**.

283. La *camomille* est **stomachique***.

284. De même la *mélisse*, d'un si agréable parfum. C'est le **thé des campagnards**.

285. La racine de la *gentiane* servira à préparer de la tisane amère et **fortifiante** et du vin qui remplacera celui de **quinquina**.

286. Tu cueilleras et feras sécher les *fleurs de violettes*, celles de l'*aubépine*, les feuilles de la *ronce* (**rhumes, maux de gorge**).

287. Les feuilles du *tilleul*, celles du *sureau* donneront une tisane propre à **faire transpirer***.

288. La ménagère soigneuse recueille ainsi au jardin maintes choses qu'elle paierait **très cher** à la pharmacie.



Mercuriale



Guimauve



Camomille



Bourrache

«Economie domestique à l'usage des écoles de filles»
par R. Chalamet. Lib. A. Collin - vers 1900

Recette contre rhumatismes, gouttes, lumbago, sciaticque et douleurs de toutes sortes.

Traitement externe par la friction.

Carnet manuscrit de recettes familiales, vers 1940

Mélangez chez soi 75 g d'eauzate acheté au pharmacien avec 5 cuillerées de vinaigre et un jaune d'oeuf bien frais.

En frotter la partie malade avec la main. Pour que l'effet soit complet après la friction, prendre la précaution d'envelopper la partie frictionnée avec une mince feuille d'ouate recouverte de taffetas chiffon, cela empêche l'évaporation rapide des principes actifs de cette recette.

Le tabac doit être planté au mois de mai (environ le 20). Bien surveiller la croissance de la plante en supprimant les jeunes pousses, opérer comme pour les tomates.

La croissance doit être arrêtée en coupant l'extrémité de la plante au moment où celle-ci possède de 10 à 11 belles feuilles.

Le ramassage des feuilles doit être effectué lorsque celles-ci sont bien mûres. Pour cela, attendre que l'extrémité de chaque feuille se retourne à la pointe.

Traitement :

Prendre la feuille à l'ombre et à l'air. Lorsque le séchage est terminé :

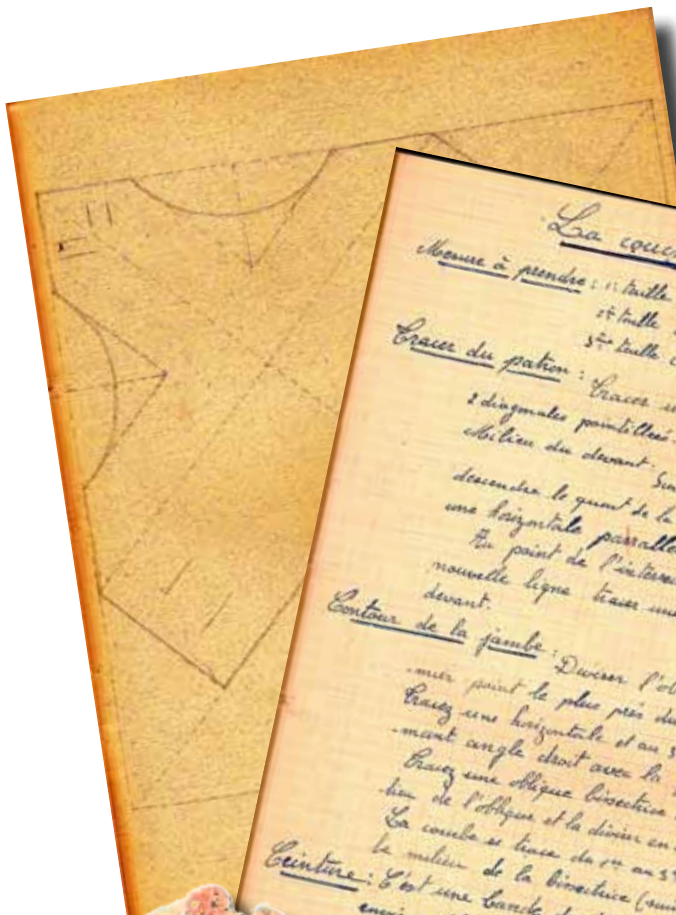
- 1. Baigner celles-ci dans un bain d'eau salée (10 % de sel) pendant une durée de 6 à 8 heures, retirer et bien laisser égoutter.*
- 2. Replonger dans un bain d'eau sucrée, 1 litre d'eau par 6 morceaux de sucre additionné de 2 g de nitrate de soude ou de nitrate de potasse par kilo de tabac.*
- 3. Ranger les feuilles dans un récipient fermé : boîte à biscuits en métal de préférence ou lessiveuse. Les y laisser jusqu'au moment où celles-ci dégagent une odeur assez forte d'alcool.*
- 4. Laisser légèrement sécher les feuilles et couper ces dernières après les avoir roulées en saussisson.*
- 5. Aligner le tabac sur une plaque de métal pour le brunir légèrement.*



**Fume-cigarette
(fumo-cigarèto)**
fabrication domestique



Patron pour la
réalisation d'une
couche-culotte



La couche culotte

Choixse à prendre : 1^{re} toile carré de 65 cm pour deux couches
2^e toile carré de 70 cm pour deux couches
3^e toile carré de 85 cm pour deux couches

Traces du patron : Tracer un carré ayant 65 cm de côté base
8 diagonales pointillées.
Abaisser du devant
Sur la plieuse en partant de la toile
descendre le quart de la longueur de la couche obtenir
une horizontale parallèle à la toile.
En point de l'intersection de l'oblique et de cette
nouvelle ligne tracer une verticale pour la milieu du
devant.

Contour de la jambe : Diviser l'oblique restante en 4. Tracer
une point de plus près du milieu du devant.
Tracer une horizontale et au 5^e point une verticale, fa-
isant un angle droit avec la première ligne.
Tracer une oblique bissectrice de cet angle au point du mi-
lieu de l'oblique et la diviser en deux.
La couche se tisse du 1^{er} au 5^e point en passant par
le milieu de la bissectrice (comme un peu les 2 droites)
environ. La longueur est généralement un peu plus
grande que le contour de taille de l'enfant afin de
pouvoir glisser une couche pour pouvoir serrer à



Fabrication au crochet de dentelle avec du coton fin.

